

# 宇治市人事行政の運営等の状況報告書

平成29年11月

宇治市人事行政の運営等の状況の公表に関する条例第6条に基づき、宇治市人事行政の運営の状況の概要及び宇治市公平委員会の業務の状況を報告します。

## ◎ 宇治市人事行政の運営の状況

- 1 職員の競争試験及び選考の状況
- 2 職員の任免及び職員数に関する状況
- 3 職員の人事評価の状況
- 4 職員の給与の状況
- 5 職員の勤務時間その他の勤務条件の状況
- 6 職員の休業に関する状況
- 7 職員の分限及び懲戒処分の状況
- 8 職員のサービスの状況
- 9 職員の退職管理の状況
- 10 職員の研修の状況
- 11 職員の福祉及び利益の保護の状況

## ◎ 宇治市公平委員会の業務の状況

- 1 勤務条件に関する措置の要求の状況
- 2 不利益処分に関する不服申立ての状況

◎ 宇治市人事行政の運営の状況

1 職員の競争試験及び選考の状況

(1) 職員採用試験の実施状況(平成28年度中)

部局名	採用年度	一次試験日	職種	申込者数	受験者数			合格者数			採用者数
					男	女	計	男	女	計	
市長部局	28	H28.4.9	技師(土木)	4	4	0	4	1	0	1	1
	28	H28.5.22	一般事務職	376	236	101	337	2	2	4	4
	28	H28.6.26	技師(土木)	4	1	1	2	1	0	1	1
	29	H28.9.18	一般事務職	351	154	85	239	3	3	6	6
	29	H28.9.18	一般事務職(身体障害者対象)	6	4	1	5	2	0	2	2
	29	H28.9.18	技師(土木)	17	11	1	12	2	0	2	2
	29	H28.12.4	保健師	23	0	16	16	0	1	1	1
	29	H28.12.4	技師(建築)	11	8	1	9	1	0	1	1
	29	H29.1.29	一般事務職<文化財保護>	7	0	6	6	0	1	1	1
	29	H29.1.29	保育士	22	1	18	19	0	1	1	1
29	H29.1.22	作業技師	71	57	3	60	1	1	2	2	
消防	29	H28.9.18	消防職	55	53	0	53	4	0	4	4
合 計				947	529	233	762	17	9	26	26

## 2 職員の任免及び職員数に関する状況

(1) 部門別職員数の状況と主な増減理由(各年4月1日現在)

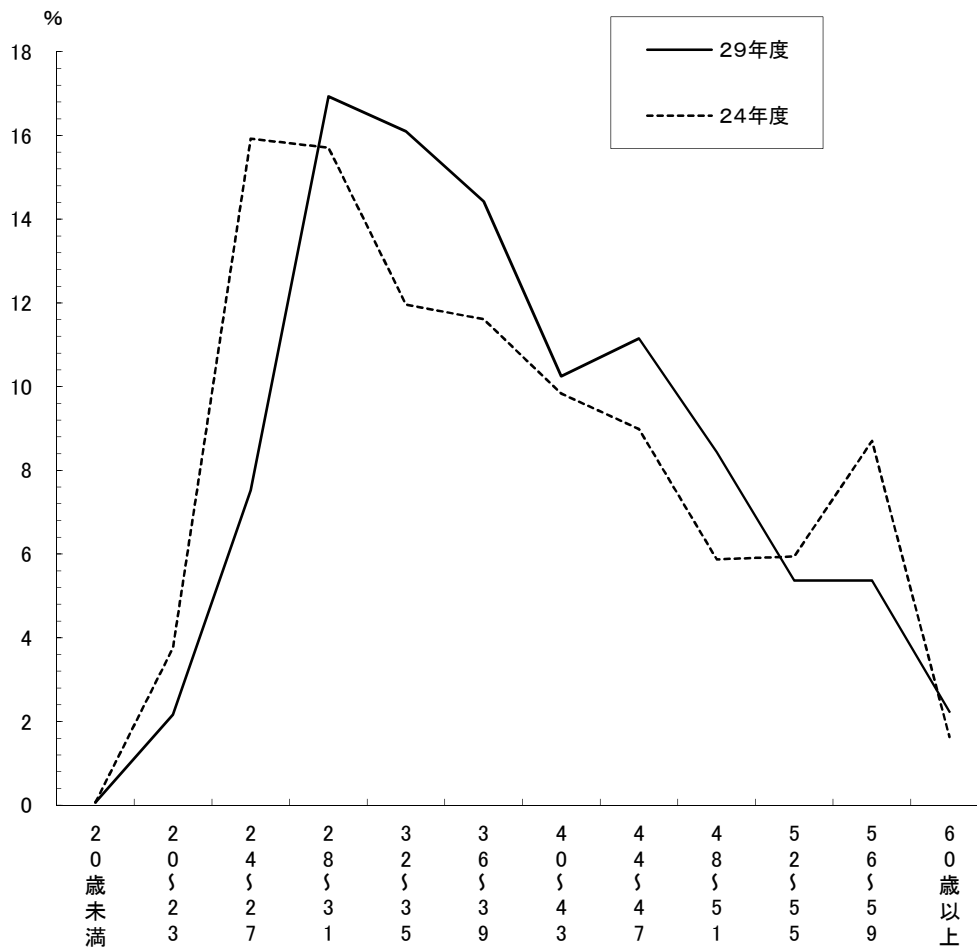
部 門	区 分	職 員 数		対前年 増減数	主 な 増 減 理 由	
		平成28年	平成29年			
普通会計部門	一般行政部門	議 会	10	10		
		総 務	185	184	△ 1	ネットワーク構築に係る業務の終了
		税 務	72	72		
		民 生	286	284	△ 2	民生児童委員一斉改選の終了による業務減等
		衛 生	129	126	△ 3	ごみ収集業務の一部委託による減員等
		労 働	2	2		
		農林水産	16	16		
		商 工	9	10	1	新事業に対する職員派遣
	土 木	181	182	1	欠員補充	
	計	890	886	△ 4	<参考> 人口1,000人当たり職員数 4.71 人	
		教育部門	172	173	1	欠員補充
	消防部門	203	207	4	救急体制の見直し	
	小 計	1,265	1,266	1	<参考> 人口1,000人当たり職員数 6.73 人	
公会 営計 企業 部門 等	水 道	70	70			
	下 水 道	42	43	1	欠員補充	
	そ の 他	53	56	3	体制の見直し、子育て支援医療制度の拡充等に伴う業務増	
	小 計	165	169	4		
合 計		1,430 [1,503]	1,435 [1,503]	5	<参考> 人口1,000人当たり職員数 7.63 人	

[注] ・職員数は特別職と教育長を除く一般職に属する職員であり、再任用短時間勤務職員

(H28:21人、H29:18人)を除いたもの

- ・休職者、派遣職員などを含み、臨時職員及び非常勤職員を除いています
- ・[ ]内は、条例定数の合計

(2) 年齢別職員構成の状況（各年4月1日現在）



区分	20歳未満	20歳～23歳	24歳～27歳	28歳～31歳	32歳～35歳	36歳～39歳	40歳～43歳	44歳～47歳	48歳～51歳	52歳～55歳	56歳～59歳	60歳以上	計
	29年度	1	31	108	243	231	207	147	160	121	77	77	
24年度	1	53	225	222	169	164	139	127	83	84	123	23	1,413

(3) 定員管理計画の数値目標及び進捗状況

① 定員管理の数値目標

計画期間	数値目標
平成24年度～平成29年度	△30人

② 定員管理計画の年次別進捗状況(各年4月1日現在)

(単位 人)

		24年度	25年度	26年度	27年度	28年度	29年度	24～29年度		
一般行政	増 減	△ 3	17	5	△ 2	2	△ 4	15		
	増 員	7	33	14	11	8	4	77		
	減 員	△ 10	△ 16	△ 9	△ 13	△ 6	△ 8	△ 62		
教育	増 減	△ 4	△ 3	2	0	0	△ 1	△ 6		
	増 員	1	1	2		1		5		
	減 員	△ 5	△ 4	0		△ 1	△ 1	△ 11		
公営企業 等会計	増 減	0	2	0	0	△ 2	0	0		
	増 員	1	13	0	2			16		
	減 員	△ 1	△ 11	0	△ 2	△ 2		△ 16		
合 計	増 減	△ 7	16	7	△ 2	0	△ 5	9		
	増 員	9	47	16	13	9	4	98	計画に対する達成状況	
	減 員	△ 16	△ 31	△ 9	△ 15	△ 9	△ 9	△ 89	9/△30	△ 30.0%

【注】計画期間は平成24年度から平成29年度までの6年間です

(4) 採用及び退職の状況

①採用

部局名	採用年月日	採用区分	職種	人数		
				計	男	女
市長 部局	H28. 4. 1	新規採用	一般事務	19	10	9
			保育士	6	0	6
			技師（土木）	2	1	1
			技師（電気）	2	2	0
			作業（環境）	2	2	0
			作業（土木）	1	1	0
			作業（保技）	1	1	0
	H28. 5. 2	新規採用	技師（土木）	1	1	0
			作業（用務）	1	1	0
	H28. 7. 1	新規採用	一般事務	1	0	1
H28. 8. 1	新規採用	一般事務	3	2	1	
H28. 9. 1	新規採用	技師（土木）	1	1	0	
消防	H28. 4. 1	新規採用	消防	2	2	0
合計				42	24	18

②退職

部局名	退職年月日	退職区分	職種	人数		
				計	男	女
市長 部局	H28. 4. 28	懲戒免職	一般事務	1	1	0
	H28. 6. 30	普通退職	一般事務	1	1	0
	H28. 10. 31	普通退職	作業（環境）	1	1	0
	H28. 12. 31	普通退職	一般事務	1	1	0
	H29. 3. 31	定年退職	一般事務	6	6	0
			保育士	2	0	2
			保健師	1	0	1
			技師（土木）	2	2	0
			作業（環境）	2	2	0
		普通退職	一般事務	5	3	2
			保育士	1	0	1
			技師（土木）	1	1	0
		特別希望退職	保育士	1	0	1
			保健師	1	0	1
		割愛退職	技師（建築）	1	1	0
			事務	1	1	0
		帰任	事務	1	1	0
教育	H29. 3. 31	普通退職	作業（調理）	1	0	1
		割愛退職	指導主事	2	2	0
消防	H29. 3. 31	定年退職	消防	3	3	0
合計				35	26	9

### 3 職員の人事評価の状況

#### (1) 勤務成績の評定の状況（平成28年度中）

職員の能力開発、指導育成等に反映するなど、人材育成の視点や実績を重視した人事管理を行うことを目的として、年1回実施しています。



4 職員の給与の状況

(1) 総括

①職員給与の支払明細の例

平成29年4月分給与として支払われた標準的な職務の職員の給与支払明細の例です。

(単位：円)

A 課長 年齢 54 歳 (勤続 32 年)	B 係長 年齢 41 歳 (勤続 17 年)	C 主事 年齢 26 歳 (勤続 4 年)
給料 430,389	給料 374,100	給料 224,100
地域手当 31,596	地域手当 23,226	地域手当 13,446
扶養手当 13,000	扶養手当 13,000	扶養手当 0
管理職手当 69,900	時間外勤務手当 35,838	時間外勤務手当 20,075
通勤手当 2,100	通勤手当 4,360	通勤手当 3,600
住居手当 2,100	住居手当 2,100	住居手当 27,000
(支給額計) 549,085	(支給額計) 452,624	(支給額計) 288,221
長期・短期掛金 81,266	長期・短期掛金 68,206	長期・短期掛金 43,536
介護掛金 3,494	介護掛金 2,932	介護掛金 0
市共済掛金 4,303	市共済掛金 3,741	市共済掛金 2,241
所得税 15,160	所得税 14,690	所得税 6,230
住民税 26,600	住民税 20,300	住民税 14,800
(控除額計) 130,823	(控除額計) 109,869	(控除額計) 66,807
差引支給額 418,262	差引支給額 342,755	差引支給額 221,414

【注】長期・短期・介護掛金は民間事業従事者の厚生年金・健康・介護保険料に相当します

②人件費の状況（普通会計決算見込み）

年 度	住民基本 台帳人口 (H29. 1. 1)	歳 出 額 (a) (千円)	実質収支 (千円)	人 件 費 (b) (千円)	人件費率 (b)/(a)×100	(参考) 27年度の 人件費率
28年度	188,674人	61,141,051	237,437	11,410,534	18.6%	19.5%

③職員給与費の状況（普通会計決算見込み）

年 度	職員数 (ア) (人)	給与費 (千円)				一人当たりの 給与費 (イ)/(ア) (千円)
		給料	期末・勤勉 手当	その他 職員手当	計(イ)	
28年度	1,265	4,840,007	2,077,676	1,261,140	8,178,823	6,465

【注】職員数は28年4月1日現在の人数。職員手当には退職手当は含まれていません

④ラスパイレス指数（※1）の状況（各年4月1日現在）

年	宇治市	類似団体平均（※2）	全国市平均
28年	103.7	99.6	99.1
27年	104.6	100.0	98.7
26年	102.4	100.0	98.6
※25年	100.6	100.1	98.5

【注】28年の地域手当補正後ラスパイレス指数も103.7

※25年は国家公務員の時限的（24年からの2年間）な給与改定・臨時特例法による給与減額措置がないとした場合の値

（※1） 地方公共団体の職員構成が、国と同じであると仮定した場合に、国の給料額を100として求められる数値

（※2） 人口規模、産業構造が類似している団体のラスパイレス指数を単純平均したもの

(2) 職員の平均給与月額、初任給等の状況

①職員の平均年齢、平均給料・給与月額（平成29年4月1日現在）

区分	平均年齢 (歳)	平均給料 月額(円)(※3)	平均給与月額(円)(※4)	
			(I) 地方公務員給与実 態調査の公表数値	(II) 国との比較用に 再計算した額
一般行政職	38.9	309,487	398,752	359,930
消防職	39.1	337,695	440,246	389,939
企業職	40.1	308,838	397,070	355,682
京都府の一般行政職(※5)	43.5	330,730	417,366	381,393
国の一般行政職	43.6	330,531		410,719

②職員（技能労務職）の平均給与月額等と民間の類似職種の平均給与月額等の比較

(平成29年4月1日現在)

区分	平均年齢 (歳)	平均給料 月額 (円)(※3)	平均給与月額(円)(※4)		年収(B) (千円)(※6)	
			(I) 地方公務員 給与実態調査の 公表数値(A)	(II) 国との比較用に 再計算した額		
職員	技能労務職	42.4	324,285	385,425	6,291.3	
	うち清掃職員	42.2	325,524	382,853	6,289.0	
	うち学校給食員	43.2	331,987	374,911	6,207.5	
	うち用務員 (学校・保育所)	42.6	317,224	366,466	6,010.0	
区分	平均年齢 (歳)	平均給与 月額(C) (千円)	年収ベース (D)(千円) (※6)	<参考>職員と民間との比較		
				平均給与月額 (A)/((C)*1000)	年収 (B)/(D)	
民間	廃棄物処理業従業員	45.3	290.3	3,968.1	1.32	1.58
	調理士	37.9	265.8	3,503.0	1.41	1.77
	用務員	55.2	199.9	2,732.9	1.83	2.20

【注】民間データは、常用労働者（雇用期間1か月超・パートタイムを含む）が5人以上の事業所を対象とした賃金構造基本統計調査の25～27年度の平均の数値であり、職員と民間の比較は、年齢、業務内容、雇用形態などの点において、完全に一致しているものではありません

(※3) 平成29年4月1日現在における各職種ごとの職員の基本給の平均

(※4) 毎月支払われる給料と諸手当の額を合計したもの

(I) 扶養手当、地域手当、住居手当、時間外勤務手当など、毎月支払われるすべての諸手当を含めた額

(II) 国家公務員の平均給与月額は時間外勤務手当、特殊勤務手当等を含めずに公表されているため、比較用に再計算した額

(※5) 京都府の一般行政職は、平成28年4月1日現在の数値

(※6) (A) または (C) を12倍したものに、前年度に支給された期末・勤勉手当（年間賞与）の各職種ごとの平均支給額を加えた試算値

③職員の初任給（平成29年4月1日現在）（単位：百円）

区分		本市	京都府（一般行政職）	国（一般行政職）
一般行政職	大学卒	1,871	1,871	1,782
	高校卒	1,578	1,524	1,461

④職員の平均給料月額（経験年数・学歴別）（平成 29 年 4 月 1 日現在）（単位：百円）

区分		経験年数	10 年以上 15 年未満	15 年以上 20 年未満	20 年以上 25 年未満
一般行政職	大学卒		2,813	3,408	3,814
	高校卒		2,485	3,123	3,414

(3) 一般行政職の級別職員数等の状況

①一般行政職の級別の職員数と構成比（平成29年4月1日現在）

区分	標準的な職務内容 (※7)	職員数 (※8)	構成比
1級	主事、技師	28人	4.3%
2級	主事、技師	113人	17.4%
3級	主任	163人	25.2%
4級	主査	102人	15.7%
5級	課長補佐・係長	112人	17.3%
6級	副課長	59人	9.1%
7級	副部長、参事、課長	58人	9.0%
8級	部長	13人	2.0%

(※7) 標準的な職務内容とは、それぞれの級に該当する代表的な職務のこと

(※8) 本市の給与条例に基づく給料表の級区分による職員数。再任用職員を除く

(4) 職員の手当の状況

①期末手当・勤勉手当（平成29年4月1日現在）

区分	28年度支給割合 ( )内は、再任用職員		職制上の段階、職務の級等による加算措置		28年度の 1人当たり 平均支給額
	期末手当	勤勉手当	役職加算	管理職加算	期末・勤勉手当 の合計
本市	2.6 (1.45) 月分	1.7 (0.85) 月分	7～20%	1～13%	1,622 千円
京都府	2.6 (1.45) 月分	1.7 (0.85) 月分	5～20%	10～20%	
国	2.6 (1.45) 月分	1.7 (0.85) 月分	5～20%	10～25%	

②退職手当（平成29年4月1日現在）

区分	本市		国	
	自己都合	定年等	自己都合	定年等
勤続20年	20.445 月分	25.55625 月分	20.445 月分	25.55625 月分
勤続25年	29.145 月分	34.5825 月分	29.145 月分	34.5825 月分
勤続35年	41.325 月分	49.59 月分	41.325 月分	49.59 月分
最高限度	49.59 月分	49.59 月分	49.59 月分	49.59 月分
その他の 加算措置	定年前早期退職特例措置（3～30%加算） 退職手当の調整額（退職前60月の在職期間の 在級区分により調整額を加算）		定年前早期退職特例措置（2～45%加算） 退職手当の調整額（退職前60月の在職 期間の在級区分により調整額を加算）	
1人当たりの平均 支給額（※10）	4,985 千円	24,072 千円		

（※10）1人当たりの平均支給額は、28年度に自己都合、定年・特別希望で退職した職員（全職種）に支給された平均額

③地域手当（平成29年4月1日現在）

支給実績（28年度決算見込み）	348,694 千円	
支給職員1人当たりの平均支給年額	242,149 円	
支給対象地域	支給率	支給対象職員数
市全域	6%（国と同じ）	1,451 人

④時間外勤務手当

支給実績（28年度決算見込み）	366,144 千円
職員1人当たりの平均支給年額	293,385 円
支給実績（27年度決算）	363,208 千円
職員1人当たりの平均支給年額	291,968 円

⑤特殊勤務手当（平成29年4月1日現在）

支給実績（28年度決算見込み）	29,080千円
支給職員1人当たりの平均	83,324円
職員全体に占める手当支給	24.1%
手当の種類（手当数）	11種

手当の名称	主な支給対象職員	主な支給対象業務	左記職員に対する支給単価
地方税等の共同徴収事務従事手当	京都地方税機構に派遣され地方税又は国民健康保険料の徴収業務に従事する職員	地方税又は国民健康保険料の徴収業務	月額1,200円
感染症等の防疫作業従事手当	結核及び感染症防疫作業に従事した職員	結核及び感染症が発生し、又は発生するおそれのある場合における患者の救護、危険物件の処理作業等	1回500円
行旅病人等の救護等従事手当	行旅病人等の収容及び護送に従事した職員	行旅病人等の収容及び護送	死亡者1回1,000円 その他1回500円
ごみ収集作業等従事手当	ごみ収集作業等に従事した職員	ごみ収集作業等	1日600円（特別収集期間は1時間600円）
生活保護のケースワーク業務従事手当	生活保護のケースワークに従事する職員	生活保護のケースワーク業務	月額3,000円
消防職員火災出動手当	消防職員	火災等発生により出場し、消火作業等に従事したとき	1回300円
消防職員救急出動手当	消防職員	救急業務により出場したとき	救急救命士 1回400円 その他 1回300円
消防職員機関員手当	消防職員	緊急車両の運転に従事したとき	大型車1当務300円 普通車1当務200円
消防職員高所作業手当	消防職員	地上10メートル以上の足場の不安定な箇所での救助活動又は救助訓練等を実施したとき	1当務200円
道路の維持補修業務従事手当	道路の維持補修業務に従事した職員	道路の維持補修業務	1日400円
下水道管路清掃点検従事手当	企業職員	下水道管路の清掃又は点検の作業に従事したとき	1日500円

【注】特殊勤務手当とは、著しく危険、不快、不健康または困難な勤務、その他の著しく特殊な勤務で、給与上の特別の考慮を必要とするが、その特殊性を給料で考慮することが適当でないとして認められるものに従事する職員にその勤務の特殊性に応じて支給される手当のこと

⑥その他の手当（平成29年4月1日現在）

手当の名称	内容及び支給単価	国の制度との異同とその内容	支給実績 28年度決算見込み	支給職員
				1人当たりの 平均支給額
扶養手当	配偶者 13,000円 配偶者以外の扶養親族 6,500円 配偶者のない職員の扶養親族1人目 11,000円	<異なる> 配偶者 6,500円 子 10,000円 配偶者以外の扶養親族 6,500円 ※平成31年度まで経過措置有	157,997千円	218,832円
住居手当	借家・借間最高支給限度額 27,000円 住居手当が支給されない借家・借間の家賃額 3,000円以下 自己所有家屋 2,100円	<異なる> 住居手当が支給されない借家・借間の家賃額 12,000円以下 自己所有家屋 支給なし	121,671千円	118,127円
通勤手当	通勤距離が2キロ以上の職員に支給 交通機関利用者は6か月定期代で支給 交通用具利用者は距離に応じて支給 月額支給限度額 55,000円	<異なる> 交通用具利用者の通勤距離に応じたの支給額が異なる。 (交通用具利用者の用具の区分は分かれていない。)	112,456千円	93,948円
管理職手当	管理職の職務・職責に応じ、役職別に定額で支給 54,300円～111,800円	<支給額が異なる> 34,900円～139,300円	164,476千円	810,227円
休日勤務手当	休日法による休日等において勤務した場合 時間単価×135/100	同じ	105,786千円	244,309円
夜間勤務手当	正規の勤務時間として深夜(午後10時から翌日午前5時までの間)に勤務することを命ぜられ、現に勤務した場合、その間に勤務した全時間に対して支給 時間単価×25/100	同じ	17,514千円	106,793円
管理職員特別勤務手当	管理職員が臨時又は緊急の必要その他の公務の運営の必要により勤務した場合に支給 週休日又は休日に4時間を超える勤務をした場合 6,000円～10,000円 勤務時間が8時間超の場合は単価×150/100 平日深夜に1時間を超える勤務をした場合 3,000円～5,000円	<異なる> 勤務時間が1時間以上の場合に支給	3,927千円	29,089円
単身赴任手当	異動等により従前の住居から異動後の部署に通勤することが困難なため、やむを得ない事情により同居していた配偶者と別居して職員が単身で転居し、生活する場合に支給 30,000円に職員と配偶者の住居間の距離に応じて加算を行った額	同じ	62千円	62,000円

【注】時間外勤務手当・休日勤務手当について、12月29日から翌年1月3日の間は時間単価×145/100で支給しています



(5) 特別職等の報酬等の状況（平成29年4月1日現在）

区分	年間支給額	給料月額		期末手当
		減額前	減額後	
	$C \times 12 \text{ 月} + D$		5%の減額措置 $B - B \times 5\%$	$(B + \text{加算額}(\ast 9)) \times 3.25 \text{ 月}$
	A	B	C	D
市長	16,796,875	1,075,000	1,021,250	4,541,875
副市長	13,984,375	895,000	850,250	3,781,375
教育長	12,265,625	785,000	745,750	3,316,625

区分	任期	任期内収入		退職手当	
		総収入	1年あたり	支給割合	支給額
	年数	年間支給額× 任期(年)+ 退職手当 $A \times E + H$	任期内総収入÷ 任期(年) $F / E$	年支給率	給料月額×任期 (年)×年支給率 $B \times E \times H$
	E	F	G	H	I
市長	4年	83,957,500	20,989,375	390/100	16,770,000
副市長	4年	65,961,500	16,490,375	280/100	10,024,000
教育長	3年	42,095,625	14,031,875	225/100	5,298,750

区分	年間支給額	報酬月額	期末手当
	$K \times 12 \text{ 月} + L$		$(K + \text{加算額}) \times 3.15 \text{ 月}$
	J	K	L
議長	10,220,325	635,000	2,600,325
副議長	9,415,575	585,000	2,395,575
議員	8,610,825	535,000	2,190,825

【注】市長・副市長・教育長（以下、市長等）には、このほか、通勤手当（一般職と同じ）が支給されます。市長等及び市議会議員の給料月額等は、市長が特別職報酬等審議会に諮問し、同審議会の答申を基に議会の議決を経て改定されます。

（※9）期末手当の基礎額に算入している加算額は、国の内閣総理大臣などの特別職及び国会議員その他の地方公共団体においても規定されており、本市においてはその率を30%としています。

5 職員の勤務時間その他の勤務条件の状況

(1) 一般的な勤務時間の状況 (平成29年4月1日現在)

1週間の勤務時間	38時間45分
1日の勤務時間	7時間45分
始業時刻	午前8時30分
終業時刻	午後5時15分
休憩時間	正午～午後1時
週休日	勤務時間を割り振らない日 (日曜日及び土曜日)
休日	国民の祝日に関する法律に規定する休日 1月2日、3日及び12月29日から31日まで

※ 特別の勤務に従事する職員については別途定めています。

(2) 年次休暇取得状況 (平成28年度中)

総付与日数 (日)	総取得日数 (日)	全対象職員数 (人)	平均取得日数 (日)	消化率 (%)
23,391.5	9,552.5	620	15.4	40.8

- (注) 1 年次休暇は、1年度につき20日(新規採用職員については、採用月別の基準による日数)付与され、取得しなかった日数は翌年に繰り越すことができます。
- 2 全対象職員とは、4月1日から3月31日までの全期間在職した一般職員(非現業の一般職に属する職員のうち、市長部局に勤務する職員で、月曜日から金曜日の午前8時30分から午後5時15分まで勤務する職員)であり、当該期間内の途中採用者及び退職者並びに育児休業取得者等を除いています。

(3) 特別休暇の状況 (平成29年4月1日現在)

種 類	日 数 等
服喪休暇	続柄により1～10日以内
結婚休暇	8日以内
生理休暇	執務困難のとき、毎潮3日以内
産前休暇	出産予定日を含む8週間（多胎妊娠の場合は14週間）以内
産後休暇	出産日の翌日から8週間以内
妊娠障害休暇	必要と認められる期間（最大で3週間）
妊婦の通院休暇	定期的に通院する必要があるとき、4週間につき1日 妊娠満24週以上の場合は、医者が必要と認めた場合
妊婦の時間短縮休暇	出勤及び退庁のとき、それぞれ30分 通勤時間等の関係からやむを得ないと認められる者は1日1回60分以内
男性職員の育児参加及び配偶者の出産に係る休暇	配偶者が出産する場合で、当該出産に係る子又は小学校就学の始期に達するまでの子の養育等を行うとき、出産予定日を含む8週間（多胎妊娠の場合にあっては、14週間）前の日から出産の日の翌日から8週間までの期間において8日以内
育児休暇	生後満1年に達しない子を育てるとき、1日2回それぞれ45分 通勤時間等の関係からやむを得ないと認められる者は1日1回90分以内
ファミリーサポート休暇	①子を看護する場合 ②子が受ける予防接種、健康診断又は健康診査への付添いの場合 ③子が在籍し又は在籍することとなる学校等が実施する行事に出席する場合 子が未就学児の場合8日以内、小学生の場合7日以内、中学生の場合5日以内
短期介護休暇	配偶者等の家族の介護その他の世話をする必要が生じた場合、要介護者1人・要介護状態1回・1休暇年度につき10日以内
父母の祭忌の休暇	1休暇年度につき1日以内
夏季休暇	7日以内
ドナー休暇	骨髄バンクへの登録又は骨髄若しくは末梢血管細胞を提供する場合、必要と認められる期間
ボランティア休暇	自発的かつ報酬を得ないで社会貢献活動を行う場合、1休暇年度につき5日以内
傷病休暇	公務上又は通勤による負傷若しくは疾病の場合、必要と認められる期間 公務外の結核性疾患の場合、1年以内 公務外の負傷又は結核性疾患以外の疾病の場合、6月以内
その他の休暇	①感染症の予防及び感染症の患者に対する医療に関する法律による交通遮断等により勤務が不可能となった場合 ②風水震火災その他非常災害により災し、又は交通遮断等不可抗力の原因により勤務が不可能となった場合 ③裁判員・証人・鑑定人・参考人等として官公署へ出頭する場合 ④選挙権その他公民としての権利を行使する場合

(4) 介護休暇の取得状況（平成28年度中）

①承認期間別

部 局 名 等		取得者数	承 認 期 間					
			1月以下	1月超 2月以下	2月超 3月以下	3月超 4月以下	4月超 5月以下	5月超
市長部局等	男性職員	0						
	女性職員	1		1				
	計	1	0	0	1	0	0	0
水 道	男性職員	0						
	女性職員	0						
	計	0	0	0	0	0	0	0
教 育	男性職員	0						
	女性職員	0						
	計	0	0	0	0	0	0	0
消 防	男性職員	0						
	女性職員	0						
	計	0	0	0	0	0	0	0
合 計	男性職員	0	0	0	0	0	0	0
	女性職員	1	0	0	1	0	0	0
	計	1	0	0	1	0	0	0

②要介護者（職員との続柄）別

部 局 名 等		取得者数	要介護者の続柄							
			配偶者	父母	子	配偶者の 父母	祖父母	兄弟姉妹	孫	その他
市長部局等	男性職員	0								
	女性職員	1		1						
	計	1	0	1	0	0	0	0	0	0
水 道	男性職員	0								
	女性職員	0								
	計	0	0	0	0	0	0	0	0	0
教 育	男性職員	0								
	女性職員	0								
	計	0	0	0	0	0	0	0	0	0
消 防	男性職員	0								
	女性職員	0								
	計	0	0	0	0	0	0	0	0	0
合 計	男性職員	0	0	0	0	0	0	0	0	0
	女性職員	1	0	1	0	0	0	0	0	0
	計	1	0	1	0	0	0	0	0	0

6 職員の休業に関する状況

(1) 育児休業及び部分休業の取得状況（平成28年度中）

①育児休業

部 局 名 等	取得者数	前年より 引き続き 取得して いる者	承 認 期 間						
			3月以下	3月超 6月以下	6月超 9月以下	9月超 1年以下	1年超 2年以下	2年超	
市長部局等	男性職員	5		5					
	女性職員	30	17		1	2	14	13	
	計	35	17	5	1	2	14	13	0
水 道	男性職員								
	女性職員	1	1					1	
	計	1	1	0	0	0	0	1	0
教 育	男性職員								
	女性職員	2	2					1	1
	計	2	2	0	0	0	0	1	1
消 防	男性職員								
	女性職員								
	計	0	0	0	0	0	0	0	0
合 計	男性職員	5	0	5	0	0	0	0	0
	女性職員	33	20	0	1	2	14	15	1
	計	38	20	5	1	2	14	15	1

(注) 当該年中に2度取得した者を2とカウントしています。

②部分休業

部 局 名 等	取得者数	前年より 引き続き 取得して いる者	承 認 期 間						
			3月以下	3月超 6月以下	6月超 9月以下	9月超 1年以下	1年超 2年以下	2年超	
市長部局等	男性職員	0	0						
	女性職員	5	4		2		3		
	計	5	4	0	2	0	3	0	0
水 道	男性職員	0	0						
	女性職員	0	0						
	計	0	0	0	0	0	0	0	0
教 育	男性職員	0	0						
	女性職員	0	0						
	計	0	0	0	0	0	0	0	0
消 防	男性職員	0	0						
	女性職員	1	0				1		
	計	1	0	0	0	0	1	0	0
合 計	男性職員	0	0	0	0	0	0	0	0
	女性職員	6	4	0	2	0	4	0	0
	計	6	4	0	2	0	4	0	0

7 職員の分限及び懲戒処分状況

(1) 分限処分及び懲戒処分の種類及び件数（平成28年度中）

①分限処分

部局名	種 類	処 分 事 由 及 び 件 数					
		計	勤務実績が良くない場合	心身の故障の場合	職に必要な適格性を欠く場合	定数の改廃等により廃職又は過員を生じた場合	刑事事件に関し起訴された場合
市長部局等	降 任	0					
	免 職	0					
	休 職	47		47			
	降 給	0					
水 道	降 任	0					
	免 職	0					
	休 職	0					
	降 給	0					
教 育	降 任	0					
	免 職	0					
	休 職	3		3			
	降 給	0					
消 防	降 任	0					
	免 職	0					
	休 職	0					
	降 給	0					
合 計	降 任	0	0	0	0	0	0
	免 職	0	0	0	0	0	0
	休 職	50	0	50	0	0	0
	降 給	0	0	0	0	0	0

②懲戒処分

部局名	種 類	処 分 事 由 及 び 件 数			
		計	法令に違反した場合	職務上の義務に違反し又は職務を怠った場合	全体の奉仕者たるにふさわしくない非行のあった場合
市長部局等	戒 告	0			
	減 給	0			
	停 職	0			
	免 職	1			1
水 道	戒 告	0			
	減 給	0			
	停 職	0			
	免 職	0			
教 育	戒 告	0			
	減 給	0			
	停 職	0			
	免 職	0			
消 防	戒 告	0			
	減 給	0			
	停 職	1			1
	免 職	0			
合 計	戒 告	0	0	0	0
	減 給	0	0	0	0
	停 職	1	0	0	1
	免 職	1	0	0	1

## 8 職員のサービスの状況

### (1) 職務に専念する義務の免除の状況（平成29年4月1日現在）

内 容 等
研修を受ける場合
厚生に関する計画の実施に参加する場合
地方公務員法第46条の規定による勤務条件の措置に関し要求し、及びその審理に出頭する場合
地方公務員法第49条の2の規定による不利益処分不服申し立てをし、及びその審理に出頭する場合
地方公務員法第55条第11項の規定による不満の表明又は意見の申出をする場合
深夜または徹夜の時間外勤務者に対する休養時間
任命権者の承認を得て本務以外の職を兼務する者が、その職に属する事務を行う場合
他の機関又は団体から委嘱を受け、講演、講義等を行う場合で任命権者が必要があると認めるもの
市の慶弔に属する事務に、任命権者の命により従事する場合
その他市長が特に認めた場合

(注) 任命権者又はその委任を受けた者の承認を得て、必要と認められる期間について職務に専念する義務を免除されることができます。

### (2) 営利企業従事許可の件数及び内容（平成28年度中）

部 局 名	許可件数	内 容
市長部局	11	宇治田原町消防団、エフエム宇治放送株式会社取締役、特定非営利活動法人宇治スポーツクラブ副理事長、参議院議員通常選挙における投票立会人、第34回市民スポーツまつり・太陽が丘スポーツカーニバル体力テスト等補助、京都府サッカー協会審判ボランティア、同志社大学大学院総合政策科学研究科講師
上下水道	2	サッカー審判ボランティア、大田楽を中心とする事業への参加及び指導
教育	15	文教大学の非常勤講師、宇治市民大学の講師、空手道教室での指導、大田楽の公演への出席、サッカー審判、京都女子大学の非常勤講師、フィギュアスケート選手権大会役員、宇治市スポーツ推進委員、特定非営利活動法人宇治スポーツクラブ理事、講演会の講師、奈良女子大学での講演、原稿の執筆
消防	2	予備自衛官として従事、H28経済センサスー活動調査の調査員として従事
合計	30 件	

## 9 職員の退職管理の状況

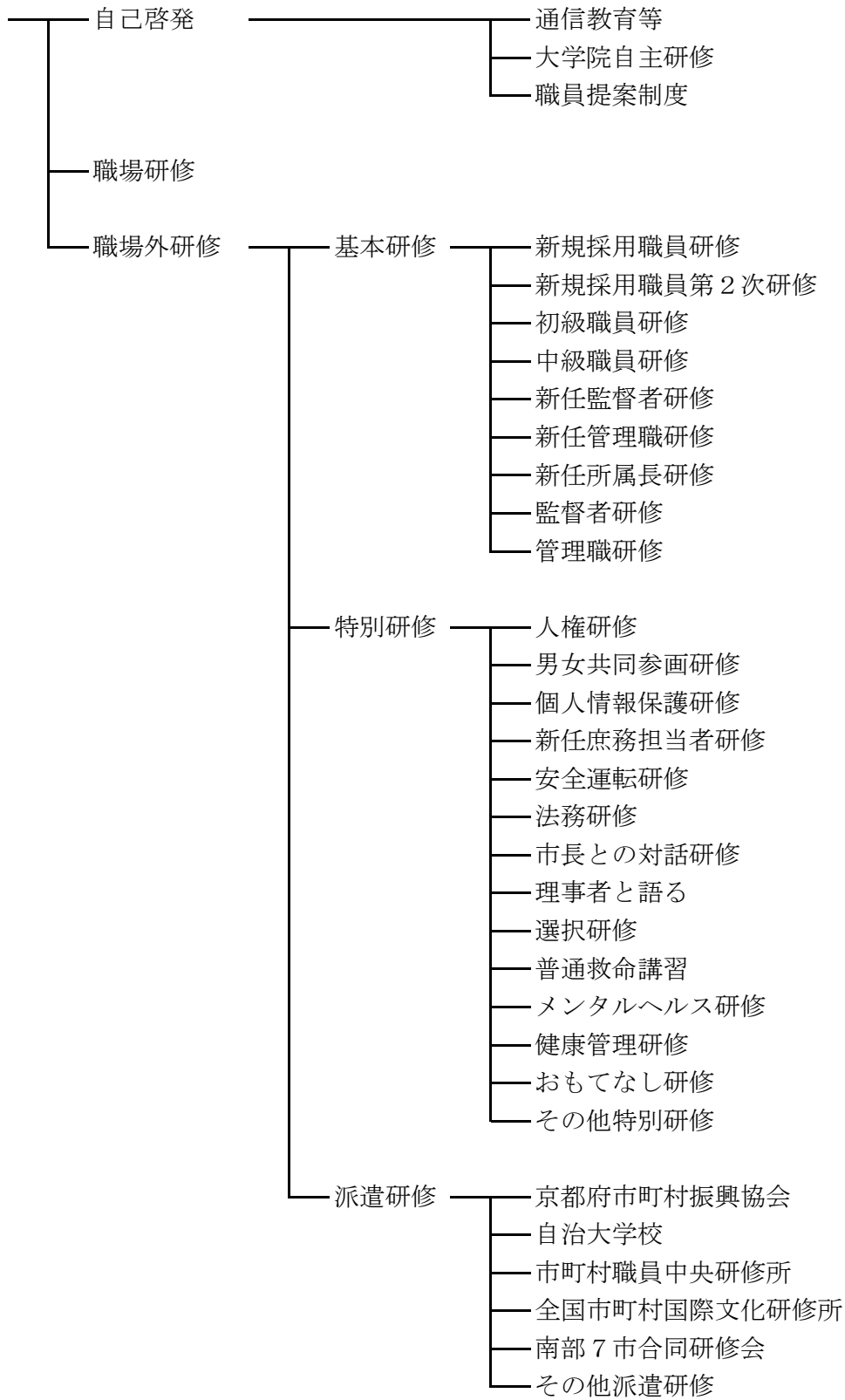
### (1) 再就職情報の管理の状況

宇治市職員の退職管理に関する規則（平成28年4月1日施行）に基づいて、営利企業等に再就職した元職員に対し、退職後2年間は、離職前の職務に関して、現職職員等への働きかけを禁止しています。



# 10 職員の研修の状況

## (1) 職員研修の体系（平成29年度）



## (2) 職員研修の実施状況（平成28年度中）

## &lt;基本研修&gt;

研修名	受研者数
新規採用職員研修	42人
新規採用職員第2次研修	40人
初級職員研修	21人
中級職員研修	25人
新任監督者研修	22人
新任管理職研修	10人
新任所属長研修	9人
管理職研修	95人
小計	264人

## &lt;特別研修&gt;

研修名	受研者数
人権研修	
基本研修時実施分	255人
管理職人権研修	20人
全職員対象研修	1,418人
児童虐待防止セミナー	33人
男女共同参画研修	
基本研修時実施分	83人
DVセミナー	17人
育児パパセミナー	9人
個人情報保護研修	
基本研修時実施分	42人
マイナンバー制度研修	94人
認知症あんしんサポーター養成講座	1,418人
OA研修	46人
安全運転研修	
新規採用職員研修時	33人
公用車運転実技研修	33人
安全運転技能研修	21人
交通安全研修	24人
安全運転実技指導研修	30人
警察官の指導による安全運転実技研修	11人
法務研修	
地方自治法研修	21人
法制執務研修	12人
市長との対話研修	25人
選択研修	
住民満足度向上研修	21人
面接試験技法研修	11人
折衝・交渉力研修	27人
業務段取り力向上研修	37人
会議進行・協議促進能力向上研修	13人

普通救命講習会	50人
メンタルヘルス研修	294人
健康管理研修	311人
京都府市町村職員共済組合主催研修	66人
おもてなし研修	41人
その他特別研修（民間企業との職員交流）	8人
<b>小計</b>	<b>4,524人</b>

#### <職場研修>

研修名	受研者数
福祉子ども部及び健康長寿部合同部内研修	38人
生活支援課内研修	28人
保健師対象運動指導研修	26人
保育所職員研修	94人
認知症あんしんサポーター養成講座	
技術職員研修	410人
消防職員研修	170人
教育部職員研修	185人
上下水道部職員研修	21人
政策経営部職員研修	25人
<b>小計</b>	<b>997人</b>

#### <自己啓発>

研修名	受研者数
通信教育講座	4人
大学院自主研修	0人
<b>小計</b>	<b>4人</b>

#### <派遣研修>

研修名	受研者数
京都府市町村振興協会	58人
自治大学校	1人
市町村職員中央研修所（市町村アカデミー）	2人
全国市町村国際文化研修所（国際文化アカデミー）	1人
京都府南部7市合同研修会	14人
各課実務研修	92人
<b>小計</b>	<b>168人</b>

#### 合計

研修名	受研者数
基本研修	264人
特別研修	4,524人
職場研修	997人
自己啓発	4人
派遣研修	168人
<b>合計</b>	<b>5,957人</b>

1 1 職員の福祉及び利益の保護の状況

(1) 福利厚生事業の状況（平成28年度中）

市職員共済組合に補助金を交付し、市職員共済組合により福利厚生事業が実施されています。

区 分	元気回復・保健事業 (市の負担)	給付事業 (職員の掛金)
決算見込額	41,758,000円	55,221,419円
内 容	◎人間ドック助成 ◎福利厚生外部委託 ◎文化芸術補助 など	◎結婚祝金 ◎出産祝金 ◎傷病見舞金 ◎弔慰金 など

(2) 公務災害及び通勤災害の状況

①認定件数（平成28年度中）

部 局 名	認 定 件 数		
	計	公務災害	通勤災害
市長部局等	10	9	1
水道	0	0	0
教育	6	3	3
消防	1	0	1
合計	17	12	5

②地方公務員災害補償基金負担金（平成28年度確定負担金）

職 員 区 分	人数	確定負担金
義務教育学校職員以外の教育職員	178	1,274,861円
消防職員	212	3,035,498円
電気・ガス・水道事業職員	113	1,250,395円
清掃事業職員	92	2,063,587円
その他職員	861	6,086,317円
合 計	1,456	13,710,658円

(3) 措置要求及び不服申立ての状況（平成28年度中）

職員の権利は、勤務条件に関する措置の要求及び不利益処分に関する不服申立ての制度により保護されています。これらの制度の状況は、「宇治市公平委員会の業務の状況」のとおりです。

◎ 宇治市公平委員会の業務の状況

- 1 勤務条件に関する措置の要求の状況（平成28年度中）  
該当なし
- 2 不利益処分に関する審査請求の状況（平成28年度中）

区分		新規	前年度からの繰越し	計
審査請求		1		1
判定	審査請求却下			
	処分承認			
	処分修正			
	処分取消し			
審査請求取下げ				
翌年度への繰越し		1		1